



PEGASUS HAVA TAŞIMACILIĞI ANONİM ŞİRKETİ
1 OCAK – 30 EYLÜL 2020 DÖNEMİ
YÖNETİM KURULU ARA DÖNEM FAALİYET RAPORU

9 KASIM 2020

our lowest fares are @
flypgs.com

PEGASUS

PEGASUS HAVA TAŞIMACILIĞI ANONİM ŞİRKETİ
1 OCAK – 30 EYLÜL 2020 DÖNEMİ
YÖNETİM KURULU YILLIK FAALİYET RAPORU

Bu Faaliyet Raporu T.C. Ticaret Bakanlığı tarafından yayımlanan Şirketlerin Yıllık Faaliyet Raporunun Asgari İçeriğinin Belirlenmesi Hakkında Yönetmelik ile Sermaye Piyasası Kurulu tarafından yayımlanan II-17.1 sayılı Kurumsal Yönetim Tebliği ve Kurumsal Yönetim İlkeleri ve ilgili diğer yasal düzenlemelere uygun olarak hazırlanmıştır.

Faaliyet Raporunda kullanılan aşağıdaki ifadeler burada kendilerine atfedilen anlamı taşır:

- *“Esas Holding”, Pegasus’un hâkim şirketi Esas Holding Anonim Şirketi’ni ifade eder.*
- *“Faaliyet Raporu” veya “Rapor”, Pegasus Yönetim Kurulu Faaliyet Raporunu ifade eder.*
- *“Hitit Bilgisayar”, Pegasus’un iştiraklerinden Hitit Bilgisayar Hizmetleri Anonim Şirketi’ni ifade eder.*
- *“İlkeler” veya “KYİ”, Sermaye Piyasası Kurulu tarafından yayımlanan Kurumsal Yönetim İlkelerini ifade eder.*
- *“İzAir”, 2018 yılında birleşme yoluyla Pegasus tarafından devralınan Pegasus’un eski bağlı şirketi İHY İzmir Hava Yolları Anonim Şirketi’ni ifade eder.*
- *“Pegasus” veya “Şirket”, Raporun 1/A Bölümünde detaylı olarak tanımlanan Pegasus Hava Taşımacılığı Anonim Şirketi’ni ifade eder.*
- *“PHT”, Pegasus’un bağlı şirketlerinden Pegasus Havacılık Teknolojileri ve Ticaret Anonim Şirketi’ni ifade eder. “PUEM”, Pegasus’un iştiraklerinden Pegasus Uçuş Eğitim Merkezi Anonim Şirketi’ni ifade eder.*
- *“Yönetim Kurulu”, Pegasus Yönetim Kurulunu ifade eder.*

1- GENEL BİLGİLER

A- PEGASUS HAKKINDA GENEL BİLGİLER

Raporun Ait Olduğu Dönem : 1 Ocak 2020 – 30 Eylül 2020
Ticaret Unvanı : Pegasus Hava Taşımacılığı A.Ş.
Ticaret Sicili Numarası : İstanbul Ticaret Sicili / 261186
Genel Müdürlük Adresi : Aeropark, Yenişehir Mahallesi, Osmanlı Bulvarı, No: 11/A
Kurtköy 34912 Pendik / İstanbul
İletişim Bilgileri : Telefon. +90 216 560 7000
İnternet Sitesi Adresi. <http://www.flypgs.com>
Yatırımcı İlişkileri İnternet Sitesi Adresi.
<http://www.pegasusyatirimciiliskileri.com>

B- PEGASUS'UN SERMAYE, ORTAKLIK VE ORGANİZASYON YAPISI

Pegasus’un 500.000.000 TL kayıtlı sermaye tavanı içerisinde 102.299.707 TL çıkarılmış sermayesi bulunmaktadır. Pegasus'un 1 Ocak 2020 ve 30 Eylül 2020 tarihleri itibarıyla sermaye ve ortaklık yapısına ilişkin bilgiler aşağıdaki tabloda yer almaktadır.

Pay Sahibi	1 Ocak 2020 itibarıyla		30 Eylül 2020 itibarıyla	
	Pay Adedi	Pay Oranı	Pay Adedi	Pay Oranı
Esas Holding	64.353.570	62,91%	64.353.570	62,91%
Halka Açık Paylar	35.321.707	34,53%	35.321.707	34,53%

- İZAir Birleşmesi Öncesi Halka Açık Paylar	35.294.000	34,50%	35.294.000	34,50%
- İZAir Birleşmesi Kapsamında İhraç Edilen Paylar	27.707	0,03%	27.707	0,03%
Emine KAMIŞLI	874.810	0,86%	874.810	0,86%
Ali İsmail SABANCI	874.810	0,86%	874.810	0,86%
Kazım KÖSEOĞLU	437.405	0,43%	437.405	0,43%
Can KÖSEOĞLU	437.405	0,43%	437.405	0,43%
Toplam	102.299.707	100,00%	102.299.707	100,00%

30 Eylül 2020 tarihi itibarıyla Esas Holding, Pegasus'un hâkim şirketi konumundadır. Şevket SABANCI ve ailesi tarafından bir girişim şirketi olarak 2000 yılında kurulmuş olan Esas Holding yurt içi ve yurt dışında havacılık, perakende ve eğlence, üretim, gıda, gayrimenkul ve çeşitli diğer sektörlerde yatırımları bulunan bir holding şirkettir. Esas Holding paylarının tamamı Şevket SABANCI ve aile üyelerine aittir.

30 Eylül 2020 itibarıyla Şirketimizin yönetim organizasyon şemasına Faaliyet Raporumuzun 1/E Bölümünde yer verilmektedir.

C- FAALİYETLER HAKKINDA BİLGİ

Pegasus, Türkiye'nin lider düşük maliyetli (*low-cost*) hava yolu taşıyıcısıdır. Pegasus, 1990 yılından itibaren *charter* uçuşlarla havacılık sektöründe faaliyet göstermiştir. Pegasus, 2005 yılı başında Esas Holding tarafından devralınması ile birlikte iş modelini değiştirmiş ve düşük maliyetli ağ taşıyıcısı (*low-cost network carrier*) iş modelini ilk kez uygulayarak genç bir uçak filosuyla düşük fiyatlı ve zamanında kalkış performansı yüksek hizmet sunumuna odaklanmıştır.

Düşük maliyetli işletme stratejisinin başarıyla uygulanmasının sonucu olarak hem yurt içi hem de yurt dışı hatlarda yürütülen faaliyetler hızlı bir şekilde artmıştır. 2009 ila 2019 yılları arasında Türkiye pazarının bileşik yıllık büyüme oranı %9 olarak gerçekleşirken, Pegasus'un toplam yolcu sayısı ise %18'lik bileşik yıllık büyüme oranı ile pazarın iki katı oranında artış göstermiştir. Bu dönem içerisinde Pegasus ayrıca 2011, 2012 ve 2013 yıllarında da Official Airline Guide (OAG) verilerine göre Avrupa'nın koltuk kapasitesi itibarıyla en büyük 25 havayolu şirketi arasında yolcu sayısı olarak en hızlı büyüyen havayolu olmuştur. Pegasus, 30 Eylül 2020 itibarıyla yaş ortalaması 5,2 olan 87 uçaktan oluşan büyüyen, genç ve modern filosu ile bölgesinin lider düşük maliyetli hava yolu olmayı hedeflemektedir.

Pegasus, İstanbul Sabiha Gökçen Havalimanı'ndaki merkez üssü ağırlıklı olmak üzere, yurt içi ve yurt dışı uçuş ağı kapsamında kısa ve orta mesafeli, noktadan noktaya ve transit yüksek sıklıkta uçuşlar sunmaya odaklanmıştır.

Pegasus'un iş modeli verimli bir operasyon ve etkin maliyet kontrolü ile yolcu taşıma hizmetlerinden doğrudan doğruya elde ettiği gelire ek olarak, yolcu taşımacılığı ile bağlantılı çeşitli yan ürün ve hizmetlerden sağlanan gelire dayanmaktadır. 30 Eylül 2020 itibarıyla Pegasus'un birim maliyeti (CASK) 2,79 €c olarak gerçekleşirken, yan ürün hizmetlerden elde edilen gelirler toplam gelirin %33'ü olarak gerçekleşmiştir. Pegasus, 2020 yılının ilk dokuz ayında yukarıda sayılanlara ek olarak toplam gelirin %3'ünü ise başlıca tur operatörlerine sağlanan düşük hacimli charter ve split charter seferlerinden olmak üzere diğer faaliyetlerden elde etmiştir.

30.03.2020 tarihli Özel Durum Açıklamamız ile tüm yurt içi ve yurt dışı uçuşlarımızın zorunlu resmi otorite kararları doğrultusunda durdurulduğu kamuya duyurulmuştur. Kontrollü sosyal hayata geçiş süreci kapsamında T.C. Ulaştırma ve Altyapı Bakanlığı Sivil Havacılık Genel

Müdürlüğü tarafından belirlenen destinasyonlar arasında sınırlı sayıda iç hat seferlerimiz 1 Haziran 2020 tarihinde başlamış olup, ilerleyen dönemde destinasyon sayısı kademeli şekilde genişletilmiştir. Dış hat uçuşlarımız ise 13 Haziran 2020 tarihinde sınırlı bir tarife ile başlamış ve ilerleyen dönemde operasyonel coğrafyamızdaki seyahat kısıtlamalarındaki düzenlemelere paralel olarak uçuş tarifemiz genişletilmiştir. Gelecek dönemlere ilişkin kapasite planlamamız uluslararası seyahat kısıtlamalarının ne kadar süre ve hangi ölçüde sürdürüleceğine bağlı olarak şekillendirilecektir.

D- İMTİYAZLI PAYLARA İLİŞKİN BİLGİLER

Pegasus tarafından imtiyazlı pay ihraç edilmemiştir. Bu doğrultuda Pegasus paylarına bağlı herhangi bir oy imtiyazı, Yönetim Kuruluna aday gösterme imtiyazı veya Şirketin elde ettiği kârdan yapılacak ödemelere yönelik herhangi bir imtiyaz bulunmamaktadır.

E- YÖNETİM ORGANI, ÜST DÜZEY YÖNETİCİLERİ VE PERSONEL SAYISI İLE İLGİLİ BİLGİLER

a)- **Yönetim Organı:** Şirketimizin yönetim organı Pegasus Yönetim Kuruludur. Pegasus Ana Sözleşmesinin 10'uncu maddesi uyarınca Yönetim Kurulu en çok üç yıl için seçilecek en az beş üyeden oluşur. 30 Eylül 2020 itibarıyla Yönetim Kurulumuz sekiz üyeden oluşmuştur.

Yönetim Kurulu üyeleri, görevleri ve görev sürelerine ilişkin bilgiler aşağıdaki tabloda yer almaktadır.

Adı / SOYADI	Görevi	Göreve Başlama ⁽¹⁾	Komite Görevleri
Ali İsmail SABANCI	Yönetim Kurulu Başkanı	2005	-
Hüseyin Çağatay ÖZDOĞRU	Yönetim Kurulu Başkan Vekili	2006	-
Sertaç HAYBAT	İcrada Görev Almayan Yönetim Kurulu Üyesi	2005	Üye, Risk Komitesi
Mehmet Cem KOZLU	İcrada Görev Almayan Yönetim Kurulu Üyesi	2013	Üye, Kur. Yön. Komitesi
Agah UĞUR	Bağımsız Yönetim Kurulu Üyesi	2019	Başkan, Risk Komitesi Üye, Denetim Komitesi
Hatice Zeynep Bodur OKYAY	Bağımsız Yönetim Kurulu Üyesi	2016	Başkan Denetim Komitesi
Stephen Mark GRIFFITHS	Bağımsız Yönetim Kurulu Üyesi	2016	Başkan, Kur. Yön. Komitesi
Michael Glyn POWELL	İcrada Görev Almayan Yönetim Kurulu Üyesi	2018	Üye, Kur. Yön. Komitesi

⁽¹⁾ Yönetim Kurulu atamaları pay sahiplerimizin kararı doğrultusunda her yıl yenilenmektedir ve mevcut Yönetim Kurulu üyelerimizin tamamı 7 Nisan 2020 tarihli Olağan Genel Kurul Toplantısında bir yıl süreyle göreve getirilmiştir.

b)- **Üst Düzey Yöneticiler:** Pegasus üst düzey yönetimi Genel Müdür ve Genel Müdüre doğrudan bağlı olarak çalışan yöneticilerden oluşmaktadır. 30 Eylül 2020 itibarıyla Pegasus üst düzey yöneticileri ve üstlendikleri görevlere ilişkin bilgiler aşağıda yer almaktadır.

Adı / SOYADI	Görevi ⁽¹⁾	Pegasus'ta Göreve Başlama ⁽²⁾	Pozisyonda Göreve Başlama ⁽³⁾
Mehmet T. NANE	Genel Müdür (CEO)	2016	2016
Güliz ÖZTÜRK	Genel Müdür Yardımcısı, Ticaret	2005	2010
M. Barbaros KUBATOĞLU	Genel Müdür Yardımcısı, Finans	2007	2018
Nasuh N. ÇETİN	Genel Müdür Yardımcısı, Operasyon	2013	2016
Gençer KARATEPE	Genel Müdür Yardımcısı, Uçuş İşletme	2018	2020
Yavuz Selim ÖZMEN	Direktör, Uçuş Akademisi	2016	2020
Barış FINDIK	Direktör, Bilgi Teknolojileri	2017	2017
Dilara OĞUR	Direktör, İnsan Kaynakları	2015	2015

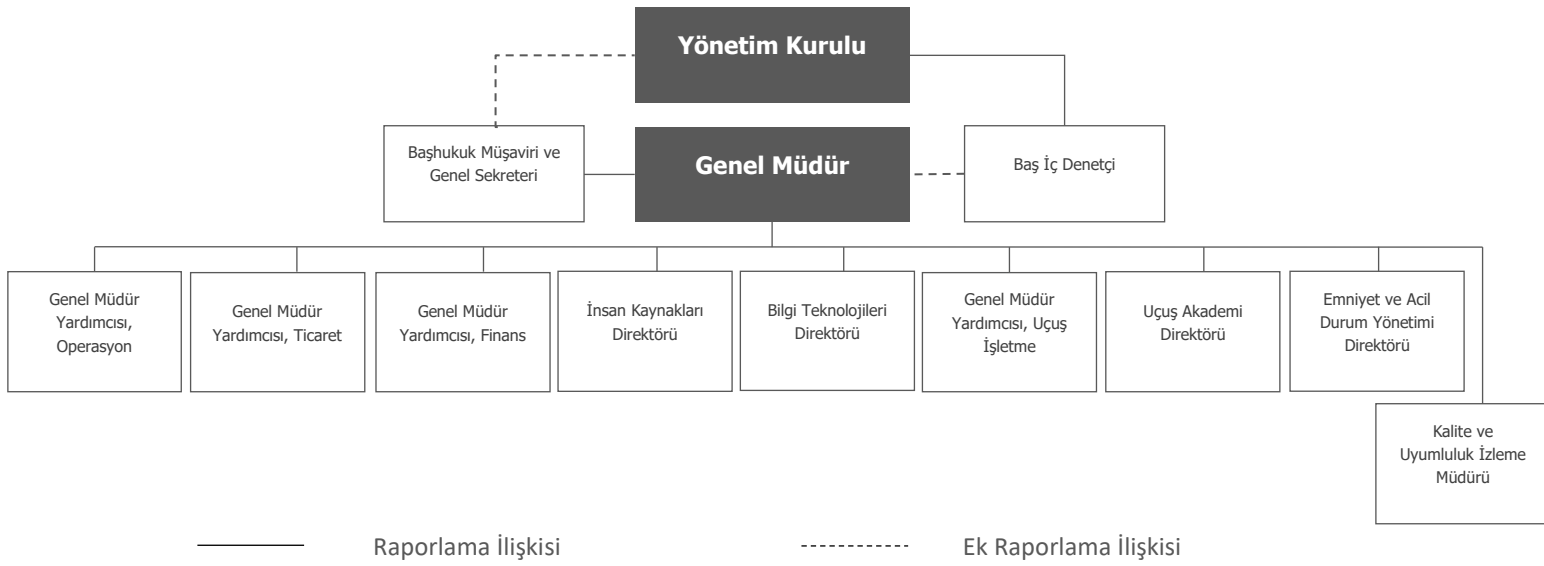
Murat TÜNAY	Direktör, Emniyet Yönetimi ve Acil Durum Yönetimi	2011	2020
Ali UZUN	Başhukuk Müşaviri ve Genel Sekreter	2013	2018
Özgür DİNÇER	Baş iç Denetçi	2017	2017
Sinan Onur ÖZTUNA	Kalite ve Uyumluluk İzleme Müdürü	2016	2020

(1) 19.10.2020 tarihi itibarıyla Güvenlik Müdürlüğü Genel Müdür'e direkt bağlı bir fonksiyon olarak yapılandırılmış ve Tayfun BORA Güvenlik Müdürü pozisyonuna atanmıştır.

(2) Pegasus Grup Şirketlerinde çalışmaya başladığı tarihi ifade etmektedir.

(3) Belirtilen göreve başladığı tarihi ifade etmektedir.

Pegasus yönetim organizasyonu aşağıdaki gibidir:



c)- Personel Sayısı: 30 Eylül 2020 tarihi itibarıyla Pegasus ve Faaliyet Raporumuzun 1/G Bölümünde belirtilen bağlı ortaklıkları tarafından tam zamanlı istihdam edilen çalışan sayısı 6.191'dir. Bu sayıya yukarıda listelenen üst düzey yöneticiler de dâhildir.

Pegasus bünyesinde toplu iş sözleşmesine bağlı olarak çalışan bulunmamaktadır.

Pegasus tarafından çalışanlarımıza sağlanan menfaatler ile ilgili bilgi Yatırımcı ilişkileri İnternet Sitemizde yer alan [Pegasus Ücret ve Tazminat Politikası](#) 'nda yer almaktadır.

F- PEGASUS'UN İLGİLİ HESAP DÖNEMİNDE YAPMIŞ OLDUĞU YATIRIMLARA İLİŞKİN BİLGİLER

30 Eylül 2020 itibarıyla Pegasus konsolide uçak filosuna ilişkin bilgiler aşağıda yer almaktadır:

UÇAK TİPİ	MENZİL (KM)	UÇAK SAYISI			KOLTUK KAPASİTESİ			ORTALAMA FİLO YAŞI
		30.09.2020	30.09.2019	Artış (%)	30.09.2020	30.09.2019	Artış (%)	30.09.2020
B737-400	3.148	-	1	-	-	168	-	-
B737-800	4.163	35	39	-10,3%	6.615	7.371	-10,3%	8,2
A320CEO	4.074	12	12	0%	2.172	2.172	0%	6,6
A320NEO	4.740	35	31	12,9%	6.510	5.766	12,9%	2,4
A321NEO	4.237	5	1	400%	1.195	239	-	0,6
TOTAL		87	84	3,6%	16.492	15.716	4,9%	5,2

Pegasus, Temmuz 2012'de Airbus firmasına 57 adet A320NEO ve 18 adet A321NEO tipi uçaktan oluşan 75 adedi kesin ve buna ilave 25 adedi opsiyonlu olacak şekilde toplam 100 adet yeni uçağı kapsayan bir sipariş vermiştir. Aralık 2017'de Pegasus 25 uçağı ilişkin alım hakkının A321NEO olarak kesin siparişe dönüştürülmesine karar vermiş olup, Pegasus'un teslim tarihleri öncesinde belirlenen dönemlerde uçaklara ilişkin ilave siparişi A320NEO'ya dönüştürme hakkı bulunmaktadır. Pegasus, Airbus A320NEO model uçaklarda kullanılan CFM-Leap serisi motorların dünyadaki ilk müşterisi olmuştur. 2020 yılı ilk dokuz ayında 4 adet A320NEO tipi ve 3 adet A321NEO tipi uçak Pegasus filosuna katılmıştır.

A320neo/A321neo uçak siparişlerimizin beklenen teslimat takvimi şu şekildedir:

Uçak Tipi	2020	2021	2022	2023	2024	2025
A320neo	9	6	0	0	0	0
A321neo	5	3	18	17	10	3

G- PEGASUS'UN DOĞRUDAN VEYA DOLAYLI İŞTİRAKLERİ VE PAY ORANLARINA İLİŞKİN BİLGİLER

30 Eylül 2020 tarihi itibarıyla Şirketimizin doğrudan iştirak ve bağıli şirketlerine ilişkin bilgiler aşağıda yer almaktadır. 30 Eylül 2020 itibarıyla Şirketimizin dolaylı iştiraki bulunmamaktadır. Pegasus 2020 yılı ilk dokuz ayında herhangi bir karşılıklı iştirak ilişkisine taraf olmamıştır.

Grup Şirketi	Uyruğı / Faaliyet Konusu	Çıkarılmış Sermaye	Nominal Ortaklık Payı	Ortaklık Oranı	Pegasus ile İlişkisi
PHT	T.C. / Tarifeli ve tarifersiz hava taşımacılığı	100.000 TL	100,000 TL	100,00%	Bağıli Ortaklık
PUEM	T.C/ Simülatörle Eğitim	200.000 TL	98,800 TL	49,40%	İştirak
Hitit CS	T.C. / Simülatör ile uçuş eğitim hizmetleri	200.000 TL	100,000 TL	50,00%	İştirak

2-FİNANSAL DURUM

A- PEGASUS PAY BİLGİLERİ

Pegasus payları 26 Nisan 2013 tarihinde Borsa İstanbul'da halka arz fiyatı olan 18,40 TL'den işlem görmeye başlamıştır. 30 Eylül 2020 itibarıyla Pegasus'un dâhil olduğu endeksler ve Pegasus pay bilgileri aşağıdaki gibidir:

İhraççı Adı	: PEGASUS HAVA TAŞIMACILIĞI A.Ş.
İşlem Gördüğü Borsalar	: BORSA İSTANBUL (BIST)
Dâhil Olduğı Pazar	: YILDIZ PAZAR
Dâhil Olduğı Endeksler	: BIST HİZMETLER / BIST İSTANBUL/ BIST TÜM / BIST TÜM-100 / BIST-50 / BIST ULAŞTIRMA / BIST YILDIZ / BISTKYUR
BIST Kodu	: PGSUS
Bloomberg Kodu	: PGSUS.TI
Reuters Kodu	: PGSUS.IS

Pegasus hisseleri 2020 yılı ilk dokuz ayını %47 düşüş ile 46,20 TL/hisse fiyatıyla kapatmıştır.

B- GEÇMİŞ YILLARLA KARŞILAŞTIRMALI OLARAK ŞİRKETİN YIL İÇİNDEKİ SATIŞLARI, VERİMLİLİĞİ, GELİR OLUŞTURMA KAPASİTESİ, KÂRLILIĞI VE BORÇ/ÖZKAYNAK ORANI İLE ŞİRKET FAALİYETLERİNİN SONUÇLARI HAKKINDA FİKİR VERECEK DİĞER HUSUSLARA İLİŞKİN BİLGİLER VE İLERİYE DÖNÜK BEKLENTİLER

Pegasus'un 1 Ocak 2020 – 30 Eylül 2020 dönemine ilişkin operasyonel ve mali sonuçları ile bir önceki yıla göre değişim oranları aşağıdaki tablolarda ifade edilmektedir:

Toplam Trafik Sonuçları	Ocak-Eylül 2020	Ocak-Eylül 2019	Değişim %
Misafir sayısı (milyon)	10,87	23,12	-53,0
Konma	72.077	140.965	-48,9
Koltuk sayısı (milyon)	13,33	26,08	-48,9
Doluluk Oranı	81,6	88,6	-7,1
ASK (m km) ⁽¹⁾	15.975	33.029	-51,6
Konma başına Misafir	151	164	-8,1
Ortalama günlük uçak kullanımı (Blok Saat) ⁽²⁾	6,0	13,1	-54,1
İç Hatlar			
Misafir sayısı (milyon)	7,01	12,00	-41,6
Konma	45.077	69.159	-34,8
Koltuk sayısı (milyon)	8,36	12,93	-35,3
Doluluk Oranı	83,9	92,9	-9,7
ASK (m km) ⁽¹⁾	6.522	9.431	-30,8
Konma başına Misafir	156	174	-10,4
Dış Hatlar			
Misafir sayısı (milyon)	3,78	10,61	-64,3
Konma	26.563	68.902	-61,4
Koltuk sayısı (milyon)	4,89	12,65	-61,3
Doluluk Oranı	77,3	83,9	-6,6
ASK (m km) ⁽¹⁾	9.338	22.712	-58,9
Konma başına Misafir	142	154	-7,5
Charter			
Misafir sayısı (milyon)	0,07	0,51	-86,1
Konma	437	2.904	-85,0
Koltuk sayısı (milyon)	0,07	0,51	-86,1
ASK (m km) ⁽¹⁾	115	886	-87,0

⁽¹⁾ Arz edilen koltuk kilometre anlamındadır ve belirli bir dönem içinde yolculara arz edilen koltukların sayısı ile bu koltukların uçtuğu kilometre sayısının çarpımı sonucu bulunan rakama eşittir

⁽²⁾ Bir uçağın kalktığı andan indiği ana kadar geçen saat sayısı anlamında olup taksi süresini de kapsamaktadır

Özet Bilanço ('000 TL)	30.09.2020	31.12.2019	Değişim (%)
Dönen varlıklar	6.436.051	6.088.952	6%
Duran varlıklar	22.558.886	14.970.369	51%

Toplam varlıklar	28.994.937	21.059.321	38%
Kısa vadeli yükümlülükler	6.668.238	4.765.227	40%
Uzun vadeli yükümlülükler	16.461.707	10.951.925	50%
Özkaynaklar	5.864.992	5.342.169	10%

Özet Konsolide Gelir Tablosu P&L ('000 TL)	30.09.2020	30.09.2019	Değişim (%)
Hasılat	3.519.441	8.513.496	-59%
Brüt (zarar) / kar	(673.744)	2.358.341	-129%
Esas faaliyet (zararı) / karı	(1.021.477)	1.879.084	-154%
Finansman (gideri) / geliri öncesi faaliyet (zararı) / karı	(1.006.849)	1.891.202	-153%
Vergi öncesi (zarar) / kar	(1.250.651)	1.417.913	-188%
Dönem (zararı) / karı	(1.225.183)	1.311.746	-193%
Pay başına (kayıp) / kazanç	(11,98)	12,81	-193%

Finansal Durumdaki Değişiklikler ('000 TL)	30.09.2020	31.12.2019	Değişim (%)
Nakit ve nakit benzerleri	4.038.688	4.187.317	-4%
Finansal yatırımlar	243.927	150.906	100%
Finansal borçlar	17.244.613	10.755.675	60%
Net borç pozisyonu ⁽¹⁾	12.961.998	6.417.452	102%

⁽¹⁾ Net borç pozisyonu = Finansal borçlar - Nakit ve nakit benzerleri – Finansal yatırımlar

C- PEGASUS'UN FİNANSMAN KAYNAKLARI VE ÇIKARILMIŞ BULUNAN SERMAYE PİYASASI ARAÇLARININ NİTELİĞİ VE TUTARI

Şirketimizin Boeing ve Airbus siparişleri kapsamında finansal kiralama yoluyla filosuna dâhil ettiği uçakların satın alma fiyatının yaklaşık %85'i için çeşitli bankalardan temin edilen krediler yoluyla finansman sağlanmaktadır. 30 Eylül 2020 itibarıyla, Şirketimiz filosunda bulunan finansal kiralama yoluyla temin edilmiş 50 adet uçağın finansmanı için kullanılmış olan kredilerin bakiyesi 12.393.984.999 TL'dir.

Ayrıca, 30 Eylül 2020 itibarıyla, Şirketimiz ve bağlı ortaklıklarının çeşitli yerli ve yabancı bankalar nezdinde bulunan kredi limitleri kapsamında 2.175.568.250 TL tutarında nakdi kredi, 1.186.095.833 TL tutarında gayri nakdi kredi kullanılmıştır. Kredi limitleri açık kredi şeklinde olup, genellikle 12 ila 24 ay arası vadeyle kullanılabilir. Şirket, kısa vadeli ek finansmana ihtiyaç duyduğu takdirde yeni kredi hadlerinden yararlanabileceğine inanmaktadır.

3- RİSKLER VE YÖNETİM ORGANININ DEĞERLENDİRİLMESİ

A- PEGASUS'UN ÖNGÖRÜLEN RİSKLERE KARŞI UYGULAYACAĞI RİSK YÖNETİM POLİTİKASINA İLİŞKİN BİLGİLER

Yönetim Kurulumuz Pegasus'un risk, büyüme ve getiri dengesini en uygun düzeyde tutarak akılcı ve tedbirli risk yönetimi anlayışıyla Şirketimizin öncelikle uzun vadeli çıkarlarını gözetmekle sorumludur.

2013 yılında Yönetim Kurulu Komitesi olarak kurulmuş olan Riskin Erken Saptanması Komitesi (Risk Komitesi) Yönetim Kuruluna Pegasus'un varlığını, gelişmesini ve devamını tehlikeye düşürebilecek risklerin erken teşhisi, tespit edilen risklerle ilgili gerekli önlemlerin uygulanması ve teşhis edilen risklerin yönetilmesi konularında destek vermektedir.

Komite, Şirket genelinde risklerin teşhis ve gözetiminden sorumlu olarak faaliyet gösterirken belirli alanlara ilişkin risklerin gözetimi hususunda diğer Yönetim Kurulu Komiteleri ve Genel Müdürlük bünyesinde görev yapan ilgili birimler ile koordinasyon içinde çalışmaktadır. Bu kapsamda Şirketimizin finansal raporlama ve iç kontrol mekanizmalarına ilişkin riskler Denetim Komitesi, Şirketimiz üst düzey yöneticileri ile Yönetim Kurulu üyelerine ilişkin insan kaynakları konuları ile ilgili riskler Kurumsal Yönetim Komitesi ile iş birliği içinde sürdürülmektedir.

Şirketimizin faaliyetlerinden dolayı maruz kaldığı temel risk alanları, bu risklerin düzenli takibinden sorumlu operasyonel birimler ve risk ölçümünde esas alınacak göstergeler ve araçlar Komite tarafından belirlenmektedir. Risk alanları bu çerçevede düzenli aralıklarla gözden geçirilmekte, yeniden değerlendirilmekte ve faaliyetlere önemli etkisi olabileceği öngörülen hususlar ve risklere yönelik olarak Şirket tarafından alınan tedbirler Komite değerlendirmesine sunulmaktadır. Komite tarafından gözden geçirilen risk değerlendirmesi, Komitenin tespit ve önerileri ile birlikte her iki ayda bir Yönetim Kuruluna iletilmektedir.

4- DİĞER HUSUSLAR

A- FAALİYET YILININ SONA ERMESİNDEN SONRA ŞİRKETTE MEYDANA GELEN VE ORTAKLARIN, ALACAKLILARIN VE DİĞER İLGİLİ KİŞİ VE KURULUŞLARIN HAKLARINI ETKİLEYEBİLECEK NİTELİKTEKİ ÖZEL ÖNEM TAŞIYAN OLAYLARA İLİŞKİN AÇIKLAMALAR

Sermaye Piyasası Kurulu tarafından Kurumsal Yönetim İlkelerine uyum derecelendirmesi yapmak üzere faaliyet izni bulunan Kobirate Uluslararası Kredi Derecelendirme ve Kurumsal Yönetim Hizmetleri A.Ş. tarafından Şirketimizin yeni dönem "Kurumsal Yönetim Derecelendirme Raporu" tamamlanmıştır. 19 Ağustos 2019 tarihinde açıklamış olduğumuz ve 96,20 (10 üzerinden 9,62) olan bir önceki Kurumsal Yönetim Derecelendirme notumuz 19 Ağustos 2020 tarihi itibarıyla 96,30 (10 üzerinden 9,63) olarak güncellenmiştir.

B- FİNANSAL TABLOLARDA YER ALMAYAN ANCAK İLGİLİLER İÇİN FAYDALI OLACAK DİĞER HUSUSLAR VE İLAVE BİLGİLER

Aşağıda listelenen ekler referans yoluyla bu Faaliyet Raporuna dahil edilmiştir:

- **EK-1:** Pegasus Kurumsal Yönetim Uyum Raporu (KYUR)
- **EK-2:** Pegasus Kurumsal Yönetim Bilgilendirme Formu (KYBF)

Yukarıda bahsedilen eklere aşağıdaki bağlantıdan ulaşılabilir:

<https://www.kap.org.tr/tr/sirket-bilgileri/ozet/1710-pegasus-hava-tasimaciligi-a-s>

Türkiye'de havacılığı biz başlatmadık ama
biz deęiřtirdik!

